



# ИНСТРУКЦИЯ ПО МОНТАЖУ. ПАСПОРТ. Выключатель света с регулятором яркости СЕРИИ «ДЕЛЬТА» ТМ «General Lighting Systems»

Продукция соответствует требованиям: ТР ТС

004/2011 «О безопасности низковольтного оборудования»; ТР ТС 037/2016 «Об ограничении применения опасных веществ в изделиях электротехники и радиоэлектроники».

Изделия электроустановочные: выключатели, торговой марки "General Lighting Systems". Серии: "Дельта", артикулы: 477214, 477264, 477314.

## 1. Назначение изделия.

### Выключатель света с регулятором яркости СЕРИИ «ДЕЛЬТА». ИНСТРУКЦИЯ ПО МОНТАЖУ. ПАСПОРТ

1.1. Изделие предназначено для присоединения к цепи переменного тока напряжением до 250 В, номинальной частоты 50 Гц бытовых и аналогичных стационарных электрических установок активной мощностью не более 300 Вт.

**ВНИМАНИЕ! ЭЛЕКТРИЧЕСКИЕ УСТАНОВКИ ДОЛЖНЫ УДОВЛЕТВОРЯТЬ ТРЕБОВАНИЯМ СООТВЕТСТВУЮЩИХ ТЕХНИЧЕСКИХ НОРМАТИВНЫХ ПРАВОВЫХ АКТОВ!**

1.2. Изделие устанавливается в жилых, общественных и подобных им помещениях. Предназначено для эксплуатации при температуре окружающей среды от 0 °С до +35 °С и относительной влажности до 60% (при +25 °С).

### 2. Требования по безопасности.

Светорегуляторы сертифицированы на соответствие требованиям безопасности для жизни и здоровья потребителя при условии соблюдения указаний по монтажу и сведений, изложенных в данном руководстве по эксплуатации, и является безопасными и пожаробезопасными при эксплуатации.

### 3. Рекомендации по безопасной работе (ВНИМАНИЕ!).

3.1 Меры безопасности при эксплуатации светорегуляторов:

3.1.1. Светорегулятор допускается использовать только совместно с исправным(и) электрическими изделиями.

3.1.2. Не допускается эксплуатация светорегулятора:

- С нарушением подключения;

- При несоблюдении параметров сети питания и параметров окружающей среды.

3.2.1 Светорегулятор не предназначен для монтажа, эксплуатации взрыво- и пожароопасных зонах.

3.2.2. Не допускается эксплуатация светорегулятора:

- С механическими повреждениями;

- С ослабленными контактными зажимами (характеризуется наличием искрения);

- С превышением максимальной мощности (номинальной нагрузки).

4. Основные технические параметры светорегулятора обеспечиваются только при использовании исправных электрических устройств.

Номинальный ток, А – 1,2

Номинальное напряжение, В – 250;

Частота тока, Гц – 50;

3.1.3. НЕ ДОПУСКАЕТСЯ:

- Разбирать светорегулятор и вносить в него изменения.

- Попадание воды внутрь корпуса светорегулятора.

- Контакт поверхностей светорегулятора с ацетоном, бензином и другими химически активными веществами.

**В случае наличия дыма или возгорания светорегулятора необходимо обесточить помещение и воспользоваться любыми средствами пожаротушения, вызвать службу МЧС.**

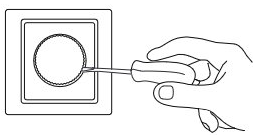
Климатическое исполнение – УХЛ4;

Степень защиты – IP20;

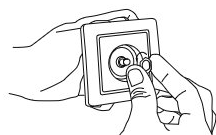
Сечение присоединяемых к контактными зажимами проводников, мм<sup>2</sup> – от 0,5 до 1,5;

Не содержит драгоценных металлов!

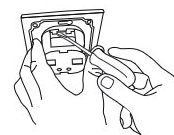
**5. Монтаж и демонтаж светорегулятора должны производиться только специалистом, имеющим право на проведение электромонтажных работ согласно ПУЭ!**



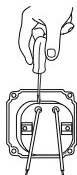
1. Снять ручку светорегулятора, поддев ее лезвием плоской отвертки.



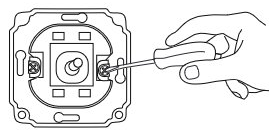
2. Открутить гайку.



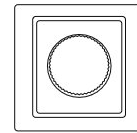
3. Снять лицевую панель и декоративную накладку путем отжима защелок с обратной стороны устройства.



4. Присоединить провода, вставив зачищенные концы в зажимы, затянув винты.



5. Установить механизм в отверстие в стене, зафиксировав его стопорными винтами, затянув их до упора.



6. Установить лицевую панель, закрутить гайку, установить ручку светорегулятора.

### 6. Гарантийные обязательства

6.1. Купленное Вами изделие требует специальной установки и подключения. Вы можете обратиться в уполномоченную организацию, специализирующуюся на оказании такого рода услуг. При этом требуйте наличия соответствующих разрешительных документов (лицензии, сертификатов и т. п.). Лица, осуществившие установку и подключение изделия, несут ответственность за правильность проведенной работы. Помните, что квалифицированная установка изделия необходима для его дальнейшего правильного функционирования и гарантийного обслуживания.

6.2. Если в процессе эксплуатации изделия Вы сочтете, что параметры его работы отличаются от изложенных в данном Руководстве по эксплуатации, рекомендуем обратиться за консультацией в организацию (с чеком), продавшую Вам изделие.

6.3. Производитель устанавливает гарантийный срок на данное изделие в течение 3 лет со дня продажи при условии соблюдения потребителем правил безопасности эксплуатации и монтажа, изложенных в паспорте.

6.4. Во избежание возможных недоразумений документы, прилагаемые к изделию при его продаже (накладные, гарантийный талон), сохраняйте в течение всего срока службы.

Срок службы для светорегуляторов не менее – 10 лет.

6.5. Гарантия не распространяется на изделие, недостатки которого возникли вследствие:

- нарушения потребителем правил транспортирования, хранения и эксплуатации изделия;
- действий третьих лиц;
- ремонта или внесения не санкционированных изготовителем конструктивных схемотехнических изменений неуполномоченными лицами;
- отклонения от государственных стандартов (ГОСТов) и норм питающих сетей;
- неправильной установки и подключения изделия;
- действий непреодолимой силы (стихия, пожар, молния и т. п.).

6.6 Ответственность производителя не может превысить собственной стоимости изделия.

**Изделие соответствует требованиям Технического регламента Таможенного союза ТП ТС 004/2011.**

**7.Гарантийный талон.**

Штамп технического контроля изготовителя \_\_\_\_\_

Дата продажи « \_\_\_\_ » \_\_\_\_\_ 20\_\_ г.



Подпись продавца \_\_\_\_\_ Штамп магазина